



**Salaspils novada
ilgtspējīgas attīstības stratēģija
2014.-2030.gadam**

**APSTIPRINĀTS
2013.gada 19.jūlijā
Protokols Nr.16, 1.§**

Salaspils, 2013

Saturs

Ievads	3
1. Vizītkarte	4
1.1. Cilvēkkapitāls	5
1.2. Kultūras kapitāls	6
1.3. Dabas kapitāls	7
1.4. Fiziskais kapitāls	8
1.5. Finanšu kapitāls	9
1.6. Sociālais kapitāls	10
1.7. Politiskais kapitāls	10
2. Ilgtermiņa attīstības redzējums – vīzija 2030.gadā	11
2.1. Cilvēkkapitāls	12
2.2. Kultūras kapitāls	13
2.3. Dabas kapitāls	14
2.4. Fiziskais kapitāls	15
2.5. Finanšu kapitāls	16
2.6. Sociālais kapitāls	17
2.7. Politiskais kapitāls	18
3. Ilgtermiņa mērķi, prioritātes, specializācija	19
4. Telpiskās attīstības perspektīva	20
4.1. Telpiskās perspektīvas attīstības virzieni	20
4.2. Galvenās funkcionālās saites	21
4.3. Apdzīvojuma telpiskās struktūras attīstība un publisko pakalpojumu klāsts	22
4.4. Galveno transporta koridoru, infrastruktūras un maģistrālos inženierkomunikāciju tīklu un objektu attīstība	28
4.5. Īpaši aizsargājamo dabas teritoriju tīkla attīstība	32
4.6. Kultūrvēsturiski nozīmīgo teritoriju attīstība	33
4.7. Ainaviski vērtīgo teritoriju attīstība	34
4.8. Galvenās funkcionālās telpas	35
4.8.1. Novada, vietējās nozīmes un lauku apdzīvojuma centru apbūves telpa	35
4.8.2. Ražošanas un loģistikas objektu apbūves telpa	36
4.8.3. Rekreācijas telpa	37
4.8.4. Derīgo izrakteņu ieguves telpa	38
4.9. Prioritāri attīstāmās teritorijas	39
5. Īstenošana un uzraudzība	40

Ievads

Salaspils novada ilgtspējīgas attīstības stratēģija 2014.-2030.gadam (turpmāk – Stratēģija) ir ilgtermiņa plānošanas dokuments, kas ietver stratēģisko daļu – vizītkarti, ilgtermiņa attīstības redzējumu (vīziju), mērķus, prioritātes un teritorijas specializāciju, kā arī telpiskās attīstības perspektīvu.

Stratēģija izstrādāta, pamatojoties uz Salaspils novada domes 2013.gada 9.janvāra lēmumu Nr.39 un saskaņā ar tiesību aktiem par attīstības plānošanu. Publiskā apspriešana notika no 30.05.2013. līdz 30.06.2013., tajā saņemti 29 priekšlikumi. Sabiedriskā apspriede tika organizēta 17.06.2013.

Ilgspējīgas attīstības stratēģija ir pamats teritorijas līdzsvarotai attīstībai un ietvars Salaspils novada attīstības programmas izstrādei un ieviešanai.

Attīstības ietvars ir balstīts uz septiņu kapitālu pieeju, kas iekļauj cilvēkkapitālu, sociālo kapitālu, dabas kapitālu, fizisko kapitālu, finanšu kapitālu, kultūras kapitālu un politisko kapitālu.

Stratēģija apstiprināta ar Salaspils novada domes lēmumu 19.07.2013., prot.Nr.16, 1. §).



1. Salaspils novada vizītkarte 2013

Par savām MĀJĀM Salaspils ir dēvēta jau daudzus gadu tūkstošus, jo Salaspils ir viena no senākajām apdzīvotajām vietām Latvijā.

Arheoloģiskie izrakumi atklāj liecības, kas norāda uz blīvu teritorijas apdzīvojumu. Senākā pašlaik zināmā Latvijas pirmiedzīvotāju apmetne – Salaspils Laukskola, kuru pirms 11 tūkstošiem gadu izveidoja pēcdeduslaikmeta ziemeļbriežu mednieki, atradās Salaspilī Daugavas labajā krastā. 10.-12. gadsimtos Salaspils teritorijā un Doles salā attīstījās ļoti savdabīgā Daugavas lībiešu kultūra. Pirmās Latvijas Republikas laikā tagadējā Salaspils teritorija ietilpa trīs pagastos – Stopiņu, Salaspils un Doles. Tad tika izstrādāts Rīgas ģenerālpilns, kurā Salaspils ietilpa kā „dārzu pilsēta”. 2004.gada novembrī Salaspils pilsēta ar lauku teritoriju nomainīja savu statusu un kļuva par Salaspils novadu.

Salaspils novads atrodas Latvijas centrālajā daļā, Daugavas labajā krastā, Viduslatvijas zemienes Ropažu līdzenumā. Teritorijas ziemeļos plūst Mazā Juglas upe. Novads robežojas ar Rīgas pilsētu, Stopiņu, Ropažu, Ikšķiles un Ķekavas novadiem. Salaspils novada kopējā teritorijas platība ir 127 km² - Salaspils pilsētas teritorija aizņem 22 km² un pagasta teritorija - 105 km². Novada administratīvais centrs ir Salaspils.

Salaspils novada bagātība un unikalitāte atklājas caur septiņiem kapitāliem – cilvēkkapitālu, sociālo kapitālu, dabas kapitālu, fizisko kapitālu, finanšu kapitālu, kultūras kapitālu un politisko kapitālu. Tas ir Salaspils novada mantojums, par kuru rūpējas tā iedzīvotāji un vēlas to atstāt nākamajām paaudzēm, kas par savu mājvietu izvēlēsies Salaspils novadu.

1.1. Cilvēkkapitāls

Salaspils novadā 2011.gadā dzīvo 23 221 iedzīvotājs, no kā 53% sievietes, 47%- vīrieši. Iedzīvotāju dabiskais pieaugums ir pozitīvs (2007.-2011.g.- 6,6%) un lielākais starp Pierīgas novadiem. Arī iedzīvotāju blīvums ir viens no augstākajiem Latvijā - 182,8 cilv./1 km². Lielākie ciemi pēc iedzīvotāju skaita ir Saulkalne, kur dzīvo 29% ciemu iedzīvotāju, Tilderi - 16% iedzīvotāju un Acone - 15% iedzīvotāju. Kaut pēdējos gados migrācijas saldo ir samazinājies, kopumā rādītājs ir pozitīvs, jo novadu par savu dzīvesvietu izvēlas jaunas ģimenes.

Salaspils novadā kopā dzīvo dažādas etniskās grupas – 42% latviešu, 41% krievi, 6% baltkrievi, 4% ukraiņi.

Salaspils novadā darbības vecumā ir 67% iedzīvotāji, no kuriem Salaspilī reģistrētos uzņēmumos un iestādēs strādā 35%. Bezdarba līmenis 2011.gadā ir zemāks nekā vidēji valstī – 10,1%, bet augstāks nekā vidēji Rīgas plānošanas reģionā.

Salaspils novadā pirmsskolas izglītības programmas īsteno 7 izglītības iestādes, darbojas divas vispārīzglītojošās vidusskolas – Salaspils 1.vidusskola un Salaspils 2.vidusskola. Skolu pedagogiem tiek sekmēta profesionālās kvalifikācijas paaugstināšana, uzlabota iestāžu infrastruktūra. Novadā darbojas Salaspils mūzikas un mākslas skola, Salaspils bērnu sporta skola, tiek īstenotas interešu izglītības programmas. Papildus sporta skolai Salaspils novadā darbojas 10 biedrības, kuru darbības joma ir saistīta ar sportu un veselīga dzīvesveida popularizēšanu.

Novadā ir četri valsts universitāšu zinātniskie institūti. Tajos pieaug darbinieku skaits vecumā līdz 35 gadi. Zinātnisko darbību botānikā, augu fizioloģijā un biotehnoloģijā, dendroloģijā un apstādījumu ekoloģijā veic Nacionālais Botāniskais dārzs. Novada dome nodrošina dažādus sociālos pakalpojumus, novadā darbojas sociālās aprūpes institūcijas - Dienas (sabiedriskais) centrs personām ar funkcionāliem traucējumiem, nakts patversme, 2 sociālās mājas un sociālie dzīvokļi. Pašvaldībā ir iegādāts cilvēku ar kustību traucējumiem vajadzībām piemērots transports.

Veselības aprūpes pakalpojumu sniegšanai ir renovēta ēka, kurā darbojas SIA „Salaspils veselības centrs”.



1.2. Kultūras kapitāls

Salaspils novada kultūras kapitālu veido kultūras iestāžu tīkls, katru gadu sarīkojot ap 500 vietējas nozīmes pasākumu, ko apmeklē vairāki desmiti tūkstoši iedzīvotāju un novada viesu, kā arī saturīga brīvā laika pavadīšana, kas saistāma ar sportiskām aktivitātēm.

Salaspils novada kultūras iestāžu tīkls - Salaspils kultūras nams „Energētīķis”; Salaspils novada kultūras nams „Rīgava”; Izstāžu zāle; Daugavas muzejs; Salaspils Memoriāls; Salaspils novada bibliotēka ar filiālēm. Novadā darbojas vairāk, kā 50 dažāda veida pašdarbības kolektīvi. Kultūras dzīves veidošanā nozīmīgu lomu spēlē arī Salaspils mūzikas un mākslas skola, kas var lepoties ar augsti profesionāliem pedagogiem un labiem audzēkņu sasniegumiem.

Veicinot multikulturālas sabiedrības attīstību Salaspils novadā darbojas dažādas kultūras biedrības.



1.3. Dabas kapitāls

Novadā nozīmīga ir derīgo izrakteņu ieguve, Latvijā lielākie ģipšakmens krājumi atrodas Salaspils novadā (Salaspils atradne), kur karjera ieplānotā platība ir 78,7 ha ar rūpnieciski nozīmīgu apjomu 6426 tūkst. t., kura ieguve plānota uz 16 gadiem.

Derīgie izrakteņi ir smilts, grants, dolomīts, ģipsis, kūdra, māls. 500.9 ha mežu teritorijas, no kurām $\frac{3}{4}$ ir izmantojamas rekreācijai. 3035 ha lauksaimniecībā izmantojamās zemes. Pieejami pazemes ūdens resursi dzeramā ūdens ieguvei.

Novadā esošās teritorijās tiek saglabāta bioloģiskā daudzveidība, dabas un kultūras ainavas, attīstot to izmantošanu tūrisma un aktīvās atpūtas vajadzībām.

Novadā atrodas nozīmīgs tūrisma un kultūras objekts dabas parks „Doles sala”. Lai saglabātu savdabīgo Doles salas ainavu, dabas un kultūrvēsturiskās vērtības. 2004. gadā dabas parks ir iekļauts Eiropas nozīmes īpaši aizsargājamo dabas teritoriju sarakstā – NATURA 2000 teritoriju tīklā. Dabas parka teritorijā konstatētas retas un aizsargājamas augu un putnu sugas, aizsargājami pļavu un meža biotopi. Šeit arī atrodas ģeomorfoloģiskais dabas piemineklis – Doles salas dolomītu atsegums, kas ir Latvijā un Eiropā aizsargājams biotops.

Salaspils novada būtisks ainavu un tūrisma veidojošs resurss ir Daugava, Daugavas ieleja un Mazās Juglas upes ieleja.



1.4. Fiziskais kapitāls

Salaspils novada fizisko kapitālu veido infrastruktūra, kas nodrošina atbilstošu cilvēka dzīves un darba kvalitāti.

Salaspils novada transporta infrastruktūru veido gan valsts galvenie ceļi (E22 (A6), E67 (A4), E77 (A4, A5)), kas savukārt ir iekļauti TEN-T (Trans-Eiropas autoceļu tīkls), gan valsts un pašvaldības autoceļi un dzelzceļš. Tas sniedz zināmas priekšrocības uzņēmējdarbības attīstībai un iedzīvotāju mobilitātei uz galvaspilsētu, tāpat arī nodrošina pārējo novadu vieglu sasniedzamību. Salaspils novada starptautisko sasniedzamību papildus nodrošina ostu un starptautiskās lidostas „Rīga” tuvums. Salaspils novada teritoriju šķērso elektrificēta dzelzceļa līnija Rīga – Daugavpils, kura tiek izmantota gan pasažieru, gan kravas pārvadājumiem. Ir arī izbūvēti dzelzceļa sliežu pievadceļi līdz Saulkalnei (asfaltbetona rūpnīcai). Nākotnē, kā iespējamais dzelzceļa infrastruktūras būtisks papildinājums Salaspils novadā, tiek izskatīts dzelzceļa projekts „Rail Baltica”.

Salaspils novadā ir viens velomaršruts Doles salā, kura garums ir ~ 9,6 km un kurš pamatā tiek izmantots tūrisma nolūkos.

Salaspils novada inženierinfrastruktūru veido ūdensapgāde un kanalizācija, elektronisko sakaru tīkli, sakaru, informācijas un komunikāciju tehnoloģijas. Kopumā pilsētas ūdensapgādes sistēmas pakalpojumus izmanto 91,3% no iedzīvotāju skaita, kā arī visas iestādes un lielākā daļa uzņēmumu. Ir izveidota viena centralizētā ūdensapgādes sistēma, kas dzeramo ūdeni piegādā visai Salaspils pilsētai no Ķesterciema ūdensgūtnes. Centralizētās kanalizācijas sistēmas pakalpojumi ir pieejami Salaspils pilsētas lielākajā daļā, tos izmanto ~93% iedzīvotāju, kā arī ir pieslēgtas visas iestādes un visi uzņēmumi, izņemot tos, kam ir lokālās notekūdeņu attīrīšanas ietaises. Salaspils novads ar elektroenerģiju ir apgādāts pietiekamā apjomā un ir pieejamas elektroenerģijas jaudas ražošanas teritoriju attīstīšanai. Salaspils novadā ir izveidota dabas gāzes infrastruktūra (izņemot Doles salas teritoriju), kuras uzturēšanu nodrošina AS „Latvijas gāze”.

Kopējā komercdarbībai atvēlēto zemju platība ir aptuveni 5% no Salaspils novada teritorijas (653 ha). Apbūves noteikumos šīs zemes tiek klasificētas kā ražošanas teritorija un jauktas darījumu apbūves



Salaspils novada ilgtspējīgas attīstības stratēģija (2014-2030)

teritorija. Pilsētas robežās ir izvietota ceturtnā daļa no šīm platībām, un attiecīgi ārpus pilsētas lauku teritorijā – trīs ceturtdaļas.

Salaspils novadā atrodas divi Latvijā nozīmīgi enerģētikas objekti:

Rīgas HES uz Daugavas (kopējā jauda 402 MW);

Rīgas TEC-2 Aconē, (elektriskā jauda 600 MW; siltuma jauda 1124 MW).



1.5. Finanšu kapitāls

Salaspils novads ir Rīgas aglomerācijas daļa, kur ir labvēlīga, ilgtermiņā paredzama un ekonomiski pamatota vide investīcijām. Ārējā un iekšējā kapitāla un investīciju piesaiste eksportspējīgiem ražošanas un pakalpojumu sektoriem ir vērsta uz iedzīvotāju labklājības pieaugumu.

Stabils pašvaldības saistību apjoms. Novada dome piesaista finanšu resursus no Valsts kases energoefektivitātes paaugstināšanai sabiedriskajās ēkās un ūdenssaimniecības attīstībai, kā arī izsniedz galvojumus atsevišķiem projektiem. Novadam ir zems kredītsaistību procents. Ir stabili budžeta ienākumi, un vairāk kā 90% novada ienākumus veido iedzīvotāju ienākuma nodoklis. Pēc izdevumu struktūras, lielākais īpatsvars paredzēts izglītībai (~45%). Noteikta izdevumu daļa veltīta arī novada attīstībai. (2011.gadā 3,5 miljoni Ls investīcijas tautsaimniecības finansējumam).



1.6. Sociālais kapitāls

Salaspils novadā aktīvi darbojas NVO, kuras apvieno dažāda vecuma un interešu iedzīvotāju grupas. Arī atsevišķas iedzīvotāju grupas apvienojas veidojot savu interešu organizācijas, piemēram, jauniešu biedrība „Zibsnis”, Salaspils novada uzņēmēju biedrība, biedrība „Nākotnes Salaspils”.

Salaspils novada dome veido savus sadarbības tīklus iesaistoties Latvijas Pašvaldību savienībā, darbojoties Rīgas plānošanas reģiona attīstības padomē, slēdzot līgumus ar kaimiņu novadu pašvaldībām. Īpaši cieša sadarbība ir ar Ikšķiles un Stopiņu novadiem.

Starptautiskā sadarbība Salaspils novada pašvaldībai ir attīstīta ar trijām pašvaldībām Eiropā - Finsponga (Finspång) Zviedrijā, Finstervalde (Finsterwalde) Vācijā, Džežgoņa (Dzierzgoń) Polijā.

Salaspils novada starptautiskās saites tiek stiprinātas iesaistoties dažādos starptautiskās sadarbības projektos un tīklos, piemēram, pilsētu savienībā „Pilsētu Eiropa”, kuras misija ir sadarbība starp pilsētām un valdībām no dažādām ES valstīm ar mērķi uzlabot iedzīvotāju.

1.7. Politiskais kapitāls

Novada domes ēkā ir izveidots Apmeklētāju apkalpošanas centrs, paaugstinot pakalpojumu pieejamību un iedzīvotāju informētību par pašvaldības darbu. Attīstības plānošanas process ir atklāts, īstenojot dažādus iesaistes mehānismus, t.sk., īpašā projektā URBAC II programmas ietvaros, izveidojot Vietējo atbalsta grupu no dažādu sabiedrības sociālo/interesu grupu pārstāvjiem, kas reprezentētu visus Salaspils novada iedzīvotājus. Novadā darbojas biedrība “Stopiņu Salaspils Partnerība”, sekmējot attīstības plānošanu un ieviešanu kopienu līmenī.



2. Ilgtermiņa attīstības redzējums – vīzija 2030.gadā

Novada attīstības vīzija sasaista novada vēsturi ar novada nākotni. Salaspils novada nākotne ir tā iedzīvotāji, kuri, izjutot ciešu piederības sajūtu vietai, dzīvo kvalitatīvā, tai skaitā „zaļā”, dzīves vidē, kura ne tikai nodrošina ikdienas vajadzības, bet arī gādā par personības radošu izaugsmi, sekmējot iedzīvotāju aktīvu sadarbību, īstenojot inovatīvus projektus, attīstot uzņēmējdarbību.

Attīstības vīzija 2030.gadam:

Salaspils novads - mūsu mājas radošai izaugsmei ziedošā vidē.

2.1. Cilvēkkapitāls

Salaspils novada uzmanības centrā ir ģimenes - attīstītais finansiālais atbalsts daudz bērnu ģimenēm (konceptija "trešais bērns par brīvu") darbojas un pozitīvi ietekmē demogrāfisko situāciju. Pirmsskolas izglītības pakalpojumi ir pieejami un kvalitatīvi visiem novada bērniem pirmsskolas vecumā. Funkciju ietvaros ir sekmētas ģimenei draudzīgas un mūsdienīgas darba formas – attālināta laika darbs, nepilna laika darbs u.tml., palielinot vecāku iespējas atgriezties darbā. Salaspils novadā ir radīta ģimenēm draudzīga vide.

Novadā ir izveidota mūsdienīga, uz inovatīvu saturu un darba formām balstīta, mūžizglītības sistēma, kas ļauj ikvienam iedzīvotājam paaugstināt savu zināšanu līmeni un veidot pamatu zināšanu ietilpīgai nodarbinātībai.

Vidējā izglītībā darbojas vispārējās izglītības iestādes ar papildus programmu specializācijā uz dabas zinībām, tās aktīvi sadarbojas ar novadā esošiem zinātniskiem institūtiem. Zinātniskie institūti ir integrēti novada attīstībā, sniedzot atbilstošus pakalpojumus uzņēmējiem un radot novada pievienoto vērtību.

Tiek sekmēta sociāli atbildīga uzņēmējdarbība, kas nodrošina jauniešu, sieviešu, pirmspensijas, pensijas vecuma un cilvēku ar īpašām vajadzībām nodarbinātību, maksimāli izmantojot novadā pieejamo darbaspēku.

Apzinoties sabiedrības novecošanu, novadā ir izveidotas atpūtas zonas vecāka gada gājuma cilvēkiem, kā arī paaugstināta veselības aprūpes pieejamība. Aktīvs un veselīgs dzīvesveids, tautas sports, tiek popularizēts arī citām sabiedrības grupām, efektīvi izmantojot sporta halles infrastruktūru. Iestādes ir pielāgotas personām ar kustību traucējumiem.



2.2. Kultūras kapitāls

Salaspils novada kultūras infrastruktūra (iestāžu tīkls un kultūras pasākumi) pamatā tiek orientēta uz Salaspils novada iedzīvotāju atpūtas dažādošanu labiekārtotajā Daugavas labajā krastā, Doles salā un citās novada vietās, un kvalitatīvu brīvā laika pavadīšanu rekonstruētajos kultūras namos, brīvdabas estrādē, bibliotēkās un citās vietās. Tāpat arī novada kultūras dzīves svarīgs uzdevums ir, iesaistot salaspiliešus, veidot jaunas tradīcijas novadā, kas var iesakņoties un kļūt par neatņemamu kultūras kapitāla sastāvdaļu.

Tā kā Salaspils novadu apdzīvo dažādu tautību un reliģiju iedzīvotāji, tad multikulturālas un multikonfesionālas sabiedrības vērtības ir kļuvušas par neatņemamu Salaspils novada dzīves daļu, kas atbilstīgi mūsdienu tendencēm saturiski atspoguļojas gan kultūras pasākumu dažādībā, gan arī veido Salaspils novada vizuālo tēlu.

Lai gan kultūrvēsturiskā mantojuma reālijas laikam ejot ir iznīcinātas, tomēr iepriekšējo paaudžu atstātais mantojums ir saglabājies stāstos un dod iespēju salaspiliešiem būt jaunu kultūrslāni, kas respektē gan tradicionālos amatus, piemēram zivsaimniecību Daugavā, ko veiksmīgi saglabā un attīsta Daugavas muzejs, gan arī pagājušā gadsimta notikumus, ko glabā un stāsta Salaspils Memoriāls. Salaspils atgūst arī savu „dārzu pilsētas” statusu, kas, pateicoties Botāniskā dārza un citu zinātnisko institūtu aktīvai sadarbībai ar iedzīvotājiem un organizācijām rada Salaspili kā mūsdienu un ilgtspējīgas pilsētvides paraugu, kurā veiksmīgi integrējas dažādi „zaļās zinātnes” sasniegumi.

Salaspils novada pasākumu klāsts ir daudzveidīgs un atbilstošs dažādām iedzīvotāju grupām, kas daudzkārt arī pašas nāk ar iniciatīvu un organizē šos pasākumus. Paralēli tam, ka tiek nodrošināta vairāk kā 50 pašdarbības kolektīvu darbība, katru nedēļas nogali notiek pasākumi, kas piesaista gan salaspiliešus, gan arī kaimiņu pašvaldību iedzīvotājus. Salaspils kultūras dzīve tiek organizēta atbilstoši ģimenei draudzīgai kultūras politikai.

Veidojot jaunas tradīcijas, Salaspils novadā reizi gadā tiek rīkots viens starptautisks pasākums, kas veicina gan pilsētas tēla atpazīstamību, gan arī sekmē ekonomiskas aktivitātes novadā.



Sekmējot visa novada iedzīvotāju maksimālu pieejamību saturīgām brīvā laika pavadīšanas iespējām tiek attīstīti jauni bibliotēkas pakalpojumi, kā arī regulāri tiek atjaunoti grāmatu un citas informācijas krājumi, tai skaitā, elektroniskajos datu nesējos.

2.3.Dabas kapitāls

Novadā esošās teritorijās ir integrēts dabas kapitāls un dzīves vide, izveidojot Salaspils novada iedzīvotājiem pievilcīgu dzīves vietu – atpūtas zonas mežu teritorijās un dārzus apdzīvotās vietās, vietējais lepnums ir sakopti īpašumi un daiļdārzi.

Dabas un kultūras ainavas tiek izmantotas tūrisma, galvenokārt, vienas dienas tūrisma, attīstībai. Aktīvās atpūtas kā tūrisma jomas attīstību sekmē galvaspilsētas tuvums, t.i., pieprasījums pēc īslaicīgas aktīvās atpūtas, ko var nodrošināt ūdenskrātuves un tās pieguļošās teritorijas izmantošana, laivu noma, veloseliņi, Nacionālais Botāniskais dārzs. Pieaugošais atpūtnieku skaits pamazām attīsta arī tūristu apkalpojošo sfēru – ēdināšanu, transportu, izklaides u.c. pakalpojumus.

Izmantojot esošo potenciālu, ir radīta zaļa Salaspils zaļā struktūra, kas ir pievilcīga vide arī rīdziniekiem.

Lauksaimniecībā izmantojamie zemes resursi ir orientēti uz principu – pēc iespējas lielāka atdeve, paredzot augstas pievienotās vērtības lauksaimniecības un zivsaimniecības produktu ražošanu. Vienlaikus lauku sētās tiek nodarbinātas dažādas sociālās grupas, palielinot kopējo novada produktivitāti.

Novadā ir attīstīta atjaunojamo dabas resursu izmantošana, palielinot energoefektivitāti siltumenerģijas nodrošināšanai ilgtspējīgas enerģijas stratēģijas ietvaros.

Salaspils novads, rūpējoties par saviem dabas resursiem, nodrošina ieguldījumu zaļās ekonomikas attīstībā valstī.



2.4. Fiziskais kapitāls

Pateicoties veiksmīgai ārējā finansējuma piesaistei Salaspils novads saglabā savu mobilitātes un sasniedzamības līdera pozīciju gan pateicoties uzlabotai satiksmes infrastruktūrai ar Rīgu un citiem attīstības centriem, gan arī uzlabojot iedzīvotāju mobilitātes iespējas Salaspils novada robežās.

Pārskatot pilsētas satiksmes infrastruktūru, pilsētas ielu izbūve, rekonstrukcija, asfaltēšana, veloceliņu un gājēju ietvju izbūve, ielu apgaismojuma tīklu rekonstrukcija un paplašināšana nozīmīgi uzlabojusi satiksmes drošību, kā arī ērtu un drošu kājāmgājēju un velobraucēju pārvietošanos Salaspils pilsētas teritorijā. Tāpat jaunuzbūvētais tunelis zem dzelzceļa Rīgas ielā manāmi uzlabo satiksmes tranzītu pilsētā.

Arī Salaspils novada inženierinfrastruktūra Salaspilī, Saulkalnē un Jaunsauriešos rada pozitīvas pārmaiņas iedzīvotāju dzīves līmenī, samazinoties komunālo pakalpojumu cenām, uzlabojoties daudzdzīvokļu māju energoefektivitātei.

Rūpējoties par ģimenēm draudzīgu vidi ir labiekārtoti koplietošanas pagalmi, izveidotas aktīvās zonas bērniem, jauniešiem, senioriem.

Pateicoties dzelzceļa projekta „Rail Baltica” veiksmīgai attīstībai Salaspils novads pielāgo infrastruktūru efektīvu loģistikas pakalpojumu nodrošināšanai, tāpat arī pilnā mērā tiek izmantots caurplūstošā transporta potenciāls, piemēram, stāvvietu un ar to saistīto pakalpojumu infrastruktūras veidošana.

Projekta „Rail Baltic” veiksmīgas īstenošanas rezultātā pasažieru pārvadājumos pieaugs Baltijas reģionālā mobilitāte, kas arī būs ekonomisks stimuls, sekmējot jaunas ekonomiskās aktivitātes, kas sekmēs nodarbinātības un ekonomikas rādītāju pieaugumu.

Atrodot kompromisu starp transporta infrastruktūru un dzīvojamo zonu, ir uzsākta multimodālā Daugavas šķērsojuma izbūve Saulkalnes apkārtnē, kas savieno E67/A5 posmu ar A4/A6 Ķekavas apvedceļa mezglu.

Veiksmīgas investīciju politikas rezultātā ir atrisināts jautājums ar atbilstošu infrastruktūru vispārējās izglītības iestādēm, tai skaitā Salaspils novada iedzīvotājiem tiek paplašinātas arī atpūtas un brīvā laika



Salaspils novada ilgtspējīgas attīstības stratēģija (2014-2030)

pavadišanas iespējas. Ir baseins, kas būtiski uzlabo sporta infrastruktūras pievilcību novada iedzīvotājiem.

Salaspils iedzīvotāju iemīļotās atpūtas un brīvā laika pavadišanas vietas Daugavas krasta teritorija, Daugavas ūdenskrātuve, Doles sala, Nacionālais Botāniskais dārzs ir labiekārtota un aktīvi tiek izmantota atpūtas un brīvā laika pavadišanas mērķiem.

Ievērojot Salaspils kvalificētā darbaspēka potenciālu un esošās zinātnes iestādes, tai skaitā uzlaboto sadarbību starp zinātnes, izglītības iestādēm un uzņēmējiem, kā viens no perspektīvākajiem pasākumiem uz zinātnisko institūtu bāzes tiek veidots tehnoloģiskais parks papildināšanai ar komercdarbības iespējām zinātņu ietilpīgās ražotnēs, kompleksā ar izglītības iestādēm.

Salaspils novadā veiksmīgi attīstītas industriālās teritorijas, kurās izvietotā infrastruktūra veicina aktīvu uzņēmējdarbības attīstību novadā.

2.5.Finanšu kapitāls

Novada pašvaldības finanšu situācija ir stabila. Novada budžetā ir paredzēta pietiekami liela daļa finanšu līdzekļu novada attīstībai, kur publiskais finanšu ieguldījums ir vērsts uz efektivitāti un resursu ekonomiskās atdeves palielināšanu, veicinot pārnozarisku skatījumu.

Salaspils novads ir atvērts dažādām resursu piesaistes formām gan runājot par privāto, publisko partnerību, gan ne finanšu investīciju piesaisti novada teritorijai.

Novada līmenī, investīcijas tiek nodrošinātas uzņēmējdarbības infrastruktūras, transporta infrastruktūras un pakalpojumu infrastruktūras sakārtošanai un pilnveidošanai, gan no valsts, gan privātajiem kreditoriem.

Novadā ir izstrādāta investīciju politika „zaļajā enerģētikā”.



2.6. Sociālais kapitāls

Pateicoties mērķtiecīgai un rezultatīvai Salaspils novada pašvaldības īstenotajai attīstības politikai Salaspils novada iedzīvotājiem pieaug lepnums par savu dzīves un darba vietu – Salaspils novadu. Salaspils novada pašvaldība joprojām turpina atbalstīt iedzīvotāju iniciatīvas kultūras, mūžizglītības, aktīvās atpūtas un sporta dzīves nodrošināšanai, tādā veidā dodot iespēju pašiem iedzīvotājiem sadarbībā veidot dzīves vidi tādu, kādu tie vēlas. Pieaug dažādu nevalstisko organizāciju skaits, kas apvienojot iedzīvotāju intereses, rūpējas gan par sociālā, gan kultūras, gan cilvēkkapitāla attīstību Salaspils novadā.

Pašvaldība ir parūpējusies par atbilstošu infrastruktūru, kas veicina iedzīvotāju sadarbību (sabiedriskie centri katrā apdzīvotā vietā, atrisināts iedzīvotāju mobilitātes jautājums novada ietvaros), kā arī katru gadu ar dažādu konkursu starpniecību atzinīgi novērtē iedzīvotāju sasniegumus.

Mērķtiecīgs darbs pie sadarbības veicināšanas starp zinātni, izglītību un uzņēmējdarbību dod pirmos darba rezultātus – aktīvu zinātnisko institūtu iesaisti Salaspils novada vispārējās izglītības iestāžu dzīvē. Salaspils novadā lineāri pieaug zinātnisko atklājumu komerciāls pielietojums, ko attīsta vietējie uzņēmēji. Ikgadējā „Zinātnes nedēļa” ir kļuvusi par tradicionālu pasākumu, kurā Salaspils lepojas par sadarbības rezultātiem un piesaista Latvijas iedzīvotāju interesi.

Tiek attīstīta pilsētas un lauku partnerība – pārtikas nodrošināšanā, “labumu” apmaiņa, informācijas sniegšana tūristiem par vietējām saimniecībām.

Salaspils novada dome veido plašu starptautisko kontaktu tīklu, iesaistoties Eiropas sadarbības platformās, kā arī ar sadraudzības pilsētām attīstītā sadarbība kalpo par labu stimulu ekonomisko sakaru veicināšanai. Salaspils novada pašvaldība izskata iespējas veidot sadraudzību ar pašvaldībām Āzijas reģionā.

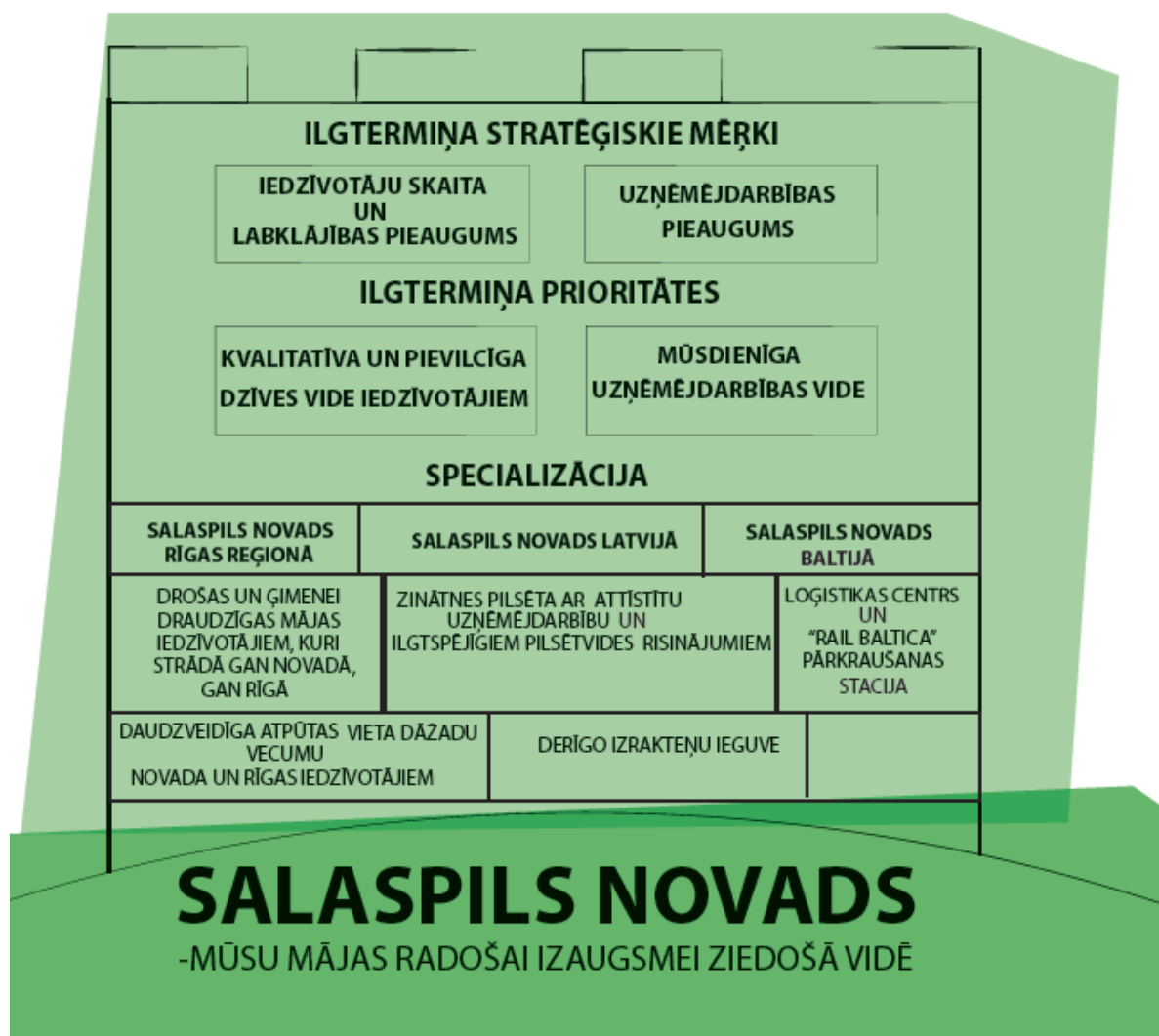


2.7.Politiskais kapitāls

Novada dome ir paaugstinājusi darbības caurspīdīgumu, regulāri informējot sabiedrību par pieņemtajiem lēmumiem. Atklātības nodrošināšanai, sabiedrībai būtisku jautājumu apspriešanai, tiek veidotas atvērtas darba grupas, konsultatīvās padomes, sabiedriskās apspriedes un izmantotas citas sabiedrības līdzdalības formas. Novada iedzīvotāji uzticas domei un tās administrācijai, ir apmierināti ar budžeta sadalījumu. Novadā tiek sekmētas dažādas pilsoniskās aktivitātes, piemēram, brīvprātīgo darbs, talkas. Novada dome piešķir finansējumu nevalstisko organizāciju projektu un līdzfinansējuma konkursiem.



3. Ilgtermiņa mērķi, prioritātes, specializācija



4. Telpiskās attīstības perspektīva

4.1. Telpiskās perspektīvas attīstības virzieni

Salaspils novada teritorijas telpiskās attīstības perspektīva ir veidota, lai sniegtu pašvaldībai ilgtspējīgas attīstības iespējas, dažādas saimnieciskās darbības iespējas un kvalitatīvu dzīves vidi iedzīvotājiem, labvēlīgu investīciju vidi uzņēmējiem ar modernu un videi draudzīgu satiksmes un inženiertehnisko infrastruktūru, saglabātu bagātu dabas un kultūrvēsturisko mantojumu.

Kā galvenie telpiskās perspektīvas attīstības virzieni tiek izvirzīti:

<p>Policentriskas dažādu līmeņu apdzīvotības struktūras attīstība, ar augstu iekšējo un ārējo mobilitāti funkcionālo saišu stiprināšanai</p>	<p>Mūsdienu uzņēmējdarbības veicināšanai atbilstošu rūpnieciskās apbūves teritoriju noteikšana, piekļuves uzlabošana un attīstība, sekmējot uzņēmējdarbības un zinātnes sadarbību un loģistikas centra attīstību</p>
<p>Kvalitatīva transporta koridoru un inženierkomunikāciju infrastruktūras attīstība, kas uzlabo iedzīvotāju un uzņēmējdarbības mobilitāti</p>	
<p>Dabas un kultūrvēsturiskā mantojuma saglabāšana un ilgtspējīga turpmākā attīstība, sekmējot daudzveidīgas atpūtas iespējas dažādu vecumu novada un Rīgas iedzīvotājiem</p>	

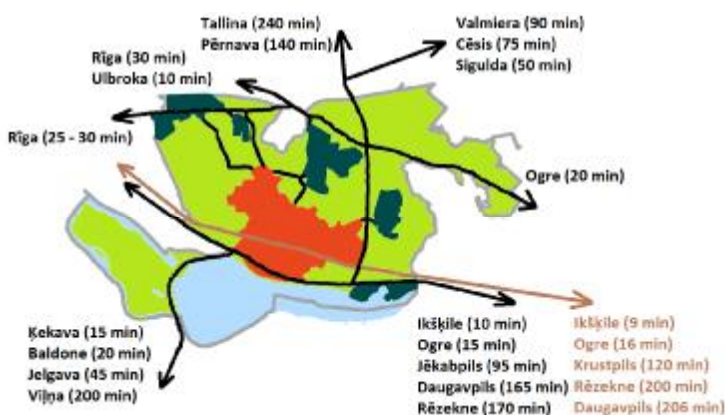
1.tabula Telpiskās perspektīvas attīstības virzieni

4.2. Galvenās funkcionālās saites

Salaspils novada funkcionālās saites pēc satura iedalāmas trijos līmeņos:

- individuālās, kuras īsteno iedzīvotāji, lai apmierinātu savas vajadzības pēc darba, pakalpojumiem utt.;
- pārvaldes, kuras savstarpēji īsteno valsts iestādes un pašvaldības;
- saimnieciskās, kuras savstarpēji īsteno uzņēmumi.

Saikņu attīstīšanās priekšnosacījums ir tādu materiālu objektu (ēku, ceļu, elektronisko sakaru u.tml.) un organizatorisko struktūru (uzņēmumi, iestādes) pastāvēšana, kas nodrošina darba vietas un pakalpojumus iedzīvotājiem un kurām ir nepieciešams attīstīt saiknes ar citiem uzņēmumiem/iestādēm. Kā arī saikņu pastāvēšanai un attīstībai nozīmīga ir sasniedzamība, izteikta gan laika, gan naudas izteiksmē.



Salaspils novada būtiskākās funkcionālās saites ir nodarbinātības, izglītības, veselības aprūpes un sociālo pakalpojumu, kā arī dažādu citu pakalpojumu jomā. Savukārt visos līmeņos nozīmīgākas funkcionālās saites, pateicoties ērtai un vienkāršai sasniedzamībai, esošajai sociālajai infrastruktūrai, dažādo pakalpojumu pieejamībai un darba vietām, veidojas ar valsts galvaspilsētu Rīgu. Izglītības jomā bez Rīgas nozīmīgas saites ir ar Ogrī, kur atrodas ģimnāzija, un Stopiņu novads, kur atrodas speciālā izglītības iestāde, savukārt Salaspils Mūzikas un mākslas skolu apmeklē Ikšķiles novadā dzīvojoši audzēkņi, kuriem nav pieejama šāda izglītība. Savukārt, veselības aprūpes jomā ir funkcionālas saites ar Ropažiem, kur atrodas specializētais Valsts sociālās aprūpes centrs.

2.tabula Salaspils novada funkcionālo saišu raksturojums

Funkcionālās saites	Sadarbības teritorijas	Sadarbības tēmas
1. Nodarbinātība	Rīga, Ogre	Sabiedriskais transports Transporta infrastruktūra
2. Izglītība	Rīga, Ogre, Stopiņi, Ikšķile	Izglītības iespējas pēc pamatskolas Speciālās izglītības iespējas Specializētas izglītības piedāvājums

3. Veselības aprūpe un sociālie pakalpojumi	Rīga, Ogre, Ropaži	Veselības aprūpes pakalpojumu pieejamība Sociālo pakalpojumu pieejamība un sniegšanas efektivitāte
4. Pakalpojumi	Rīga, Ogre	Dažādu pakalpojumu pieejamība.

4.3. Apdzīvojuma telpiskās struktūras attīstība un publisko pakalpojumu klāsts

Vēlamo apdzīvojuma struktūru Salaspils novadā veido izteikts administratīvais centrs - Salaspils pilsēta, 5 ciemu teritorijas - Saulkalne, Acone, Jaunsaurieši, Bajāri, Silabrieži, kā arī citas savrupmāju un vasarnīcu apbūves teritorijas. To, kā ilgtermiņā veidosies Salaspils novada apdzīvojuma struktūra un publisko pakalpojumu klāsts, būtiski ietekmēs esošās demogrāfiskās tendences, kā arī iedzīvotāju migrācija. Atbilstoši vienai no novada izvirzītajām attīstības prioritātēm - kvalitatīva un pievilcīga dzīves vide iedzīvotājiem - visu vecumu iedzīvotājiem jānodrošina pievilcīga dzīves telpa un viņiem nepieciešamie publiskie pakalpojumi iespējami tuvu dzīvesvietai. Līdz ar to 2014.-2030.gadā tiek plānotas robežu izmaiņas Salaspils pilsētai, apdzīvoto vietu noteikšana, kam tiek plānots noteikt ciema statusu, paredzot samazināt to skaitu līdz piecām ciemu teritorijām.



Izvērtējot vēsturiski izveidojušos apdzīvojuma telpisko struktūru, iedzīvotāju skaitu, apbūves struktūru, sociālās infrastruktūras un pakalpojumu nodrošinājumu, kā arī iedzīvotāju skaita prognožu perspektīvas, tiek izdalīti trīs līmeņu attīstības centri – novada nozīmes centrs – Salaspils, vietējas nozīmes attīstības centri (ciemi) – Saulkalne, Acone, un lauku apdzīvojuma centri (ciemi) – Jaunsaurieši, Bajāri, Silabrieži.

Katram attīstības centra līmenim tiek noteikts pieejamo un plānojamo pakalpojumu apjoms jeb pakalpojumu grozs, ko nosaka tā esošais ekonomiskais attīstības līmenis, infrastruktūra, cilvēkresursi, to izvietojums un sasniedzamība.

3.tabula Pieejamo un plānoto pakalpojumu grozs attīstības centros

Pakalpojumu grozs	Salaspils	Saulkalne	Acone	Jaunsaurieši	Bajāri	Silabrieži
Pašvaldības un valsts iestādes	E					
Vispārējās un specializētās izglītības iestādes (vidusskolas, pamatskolas)	E					
Profesionālās ievirzes mākslas un mūzikas izglītības pakalpojumi	E					
Kultūras iestādes (kultūras nams), muzeji, tūrisma informācijas centrs (TIC)	E					
Policija, pašvaldības policija	E					
Primārās veselības aprūpes iestādes	E					
Sociālās aprūpes centrs, sociālais dienests	E					
Veterinārās medicīnas pakalpojumi	E					
Finanšu pakalpojumi (bankas filiāle, bankomāts, vai cits pakalpojums)	E					
Pasta pakalpojumi	E					
Konsultāciju pakalpojumi (uzņēmējdarbība, karjera u.c.)	E/P					
Pašvaldības un valsts pakalpojumi (apmeklētāju apkalpošanas centrs)	E	E				
Pirmsskolas izglītības iestāde	E	E/P				
Publiska interneta pieejamība	E	E				
Kultūrizglītības un mākslinieciskās jaunrades izpaušanās iespēju pakalpojumi	E	P				
Bibliotēkas pakalpojumi	E	E	P			
Interesu izglītības pakalpojumi (bērni, jaunieši)	E	P	P			
Darbs ar jaunatni	E	P	P			
Mūžizglītības pakalpojumi	E/P	P	P			
Primārās veselības aprūpes pakalpojumi (ģimenes ārsti, pediatri), aptiekas	E	E/P	P			
Sociālie pakalpojumi (sociālā darbinieka pieejamība)	E	P	P			
Tirdzniecības un pakalpojumu objekti (veikali, kafejnīcas, frizētavas utml.)	E	E/P	E/P			
Publiski pieejamas atpūtas un sporta teritorijas, t.sk., bērnu rotaļu laukumi	E/P	E/P	P			
Dzīvojamais fonds	E	E	E	E	E	E

Salaspils novada ilgtspējīgas attīstības stratēģija (2014-2030)

Nodrošināti transporta pakalpojumi bērnu nogādāšanai tuvākajā skolā		E	E	E	E	E
Pašvaldības pakalpojumi	E	E	P	P	P	P
Sabiedriskā transporta pieejamība	E	E	E	E	E	E
Policijas, Valsts ugunsdzēsības un glābšanas dienesta pakalpojumi	E	E	E	E	E	E
Sociālās aprūpes centra, sociālā dienesta pakalpojumi	E	E	E	E/P	E/P	E/P
Neatliekamā medicīniskā palīdzība	E	E	E	E	E	E
Pārtikas preču tirdzniecība un pakalpojumi	E	E	E	P	P	P
Naktsmītnes (viesnīcas, viesu mājas, moteļi u.tml.) u.c. tūrisma infrastruktūra	E	P	E	P	P	P
Centralizētie komunālie pakalpojumi (ūdensapgāde, kanalizācija, siltumapgāde, gāzes apgāde u.c.)	E/P	E/P	E/P	E/P	E/P	E/P
Efektīva un moderna energoapgādes un sakaru infrastruktūra (t.sk. internets)	E	E	E	E	E	E
Melnā seguma ceļam līdz novada nozīmes centram vai galvenajam vai reģionālas nozīmes autoceļam	E	E	E	E/P	E/P	E
Publiski pieejamām atpūtas teritorijām (estrāde, parks, dārzs u.c.)	E/P	E/P	P	P	P	P
Ielu apgaismojums	E/P	E/P	E	P	P	P
Teritorija, kas paredzēta ražošanas objektu attīstībai	E/P	E/P	E/P	E/P	E/P	
Teritorija, kas paredzēta publisko un komercobjektu izvietojumam	E/P	E/P	E/P	E/P	E/P	

E – esošie pakalpojumi

P – plānotie pakalpojumi

Kā novada nozīmes centrs tiks attīstīta Salaspils pilsēta, kurā jau 2011.gadā dzīvo ~78% iedzīvotāju un kas ir ērti sasniedzama no jebkuras Salaspils novada apdzīvotas vietas. Šādas apdzīvojuma struktūras rezultātā Salaspils pilsēta kalpo kā nozīmīgākais pakalpojumu centrs arī pārējo attīstības centru un teritoriju iedzīvotājiem.

Salaspilī atrodas pašvaldības administratīvais centrs, tajā tiek nodrošinātas galvenās dzīvojamās, komercpakalpojumu un sabiedriskās funkcijas. Sabiedriskais transports savieno novada nozīmes centru ar pārējām novada apdzīvotajām vietām, kā arī ar citām pašvaldībām. Centrā ir vairākas izglītības iestādes un labi attīstīta sporta infrastruktūra. Kultūras iestādēs notiek svarīgākie novada kultūras pasākumi. Ir pieejams plašs interešu izglītības, mūžizglītības, mākslas un mūzikas ievirzes izglītības pakalpojumu loks. Ir pieejami primārās veselības aprūpes pakalpojumi, aptiekas. Centrā ir pieejami centralizētie komunālie pakalpojumi (ūdensapgāde, kanalizācija, apkure, gāzes apgāde).

Novada nozīmes attīstības centrā – Salaspilī perspektīvē jāveido tāds pakalpojumu klāsts, kas veido kvalitatīvu un pievilcīgu dzīves vidi, īpaši domājot par ģimenēm draudzīgu vidi, kā arī nodrošina tādu pakalpojumu klāstu un infrastruktūru, kas ir atbilstoša mūsdienīgai uzņēmējdarbības videi. Perspektīvē Salaspils pilsēta var kalpot arī par labu paraugu ilgtspējīgai pilsētvides attīstībai.

Lai gan Salaspils novada teritorija un tajā sniegto pakalpojumu klāsts ir ar monocentrisku ievirzi, tomēr, veicinot pakalpojumu pieejamību pēc iespējas tuvāk iedzīvotāju dzīves vietai, ir identificējami divi vietējas nozīmes centri - lielākie ciemi – Saulkalne un Acone, kas teritoriāli izvietojušies pašvaldības teritorijas dažādās daļās pie transporta maģistrālēm un ir nozīmīgi dzīvojamie un perspektīvē attīstāmie pakalpojumu centri gan tajos dzīvojošo, gan apkārtējo teritoriju iedzīvotājiem.

Šajos centros 2011.gadā dzīvo ~38% ārpus Salaspils pilsētas dzīvojoši Salaspils novada iedzīvotāji. Tā kā tā ir ievērojama novada iedzīvotāju daļa, uz vietas tiek nodrošināti un perspektīvē ir attīstāmi pašvaldības pakalpojumi, izmantojot apmeklētāju apkalpošanas centrus, pakalpojumi, kas ir saistāmi ar pirmsskolas izglītības, mūžizglītības, kultūrizglītības pakalpojumiem un darbu ar jaunatni. Tāpat arī šajos centros ir sniedzami veselības, sociālās aprūpes un saturīgas brīvā laika pavadīšanas nodrošināšanas pakalpojumi. Sabiedriskais transports savieno vietējās nozīmes centrus ar novada nozīmes centru Salaspili, kā arī ar citām pašvaldībām. Centros ir pieejami centralizētie komunālie pakalpojumi (ūdensapgāde, kanalizācija, apkure, gāzes apgāde).

Arī nākotnē jāstiprina vietējas nozīmes centru funkcijas, turpinot attīstīt dažāda veida mājokļus, daudzveidīgus izglītības, kultūras, sadzīves u.c. pakalpojumus, kā arī videi un iedzīvotājiem draudzīgas ražošanas un loģistikas teritorijas, modernu un videi draudzīgu tehnisko infrastruktūru.

Kā lauku apdzīvojuma centri tiek attīstīti trīs ciemi – Jaunsaurieši, Bajāri, Silabrieži, paredzot tajos attīstīt atbilstošu pakalpojumu klāstu (skatīt 3.tabulu). Šo ciemu iedzīvotājiem publiskie pakalpojumi ir pieejami izmantojot sabiedrisko transportu vai arī saņemot nodrošinātos mobilos pakalpojumus uz vietām. Perspektīvē ciemi attīstīsies kā papildus centri ar ierobežotu funkciju skaitu - galvenokārt mājokļi.

Vēsturiski izveidojusies apbūve, kas atrodas ārpus minētajiem apdzīvojuma centriem, un ir klasificējama kā vasarnīcu apbūve, pamatā ir atļauta sezonālai dzīvošanai (vasaras periodā) paredzētas apbūves attīstībai, kā arī ir pieļaujama mazumtirdzniecības (izņemot degvielas un gāzes uzpildi), sabiedriskās ēdināšanas ēku būvniecībai, tāpat arī tādu būvju būvniecībai, kas saistīts ar publiskās ārtelpas labiekārtošanu. Šo teritoriju attīstība un aprīkošana ar nepieciešamajām inženierkomunikācijām ir privāto īpašnieku atbildībā, ievērojot saistošos teritorijas izmantošanas un apbūves noteikumus.

Vadlīnijas apdzīvojuma attīstībai

1. Salaspils novada apdzīvojums jākoncentrē Salaspilī un 5 ciemu teritorijās, kurām ar teritorijas plānojumu tiek izvērtētas un noteiktas robežas un funkcionālais zonējums, sabalansējot gan iedzīvotāju skaita prognozes, gan ekonomiskās izaugsmes, gan dabas un kultūrvēsturiskās vides aizsardzības intereses.

2. Atbilstoši attīstības centra līmenim veidot līdzsvaru starp teritorijā izvietoto mājokļu, pakalpojumu un darba vietu daudzveidību un pieejamību. Jānodrošina maksimāli ērtas pieejas iespējas pamata izglītībai, neatliekamajai medicīniskajai palīdzībai, minimālo ikdienas pakalpojumu un preču klāstam, kā arī jābūt nodrošinātām satiksmes iespējām līdz novada nozīmes centram.

3. Nodrošināt iedzīvotājiem maksimāli ērtas pieejas iespējas sabiedriskajiem un maksas pakalpojumiem (izglītība, medicīna, sociālie pakalpojumi, sadzīves pakalpojumi, pārtikas un citu preču veikali, u.c.) attīstības centros. Gadījumos, kad šo pakalpojumu sniegšana ir ierobežota, nodrošināt sabiedriskā transporta satiksmes iespējas līdz tuvākajai pakalpojuma sniegšanas vietai.

4. Uzlabot apdzīvoto vietu – Salaspils, Saulkalne, Acone, Jaunsaurieši, Bajāri un Silabrieži vides kvalitāti. Veidot harmonisku dzīves vidi pilsētā un ciemos, ar pieejamajām publiskajām ārtelpām – parkiem, skvēriem, rotaļu

laukumiem, gājēju trotuāriem, autotransporta ielām u.c., brīvas pieejas iespējām publiskajiem ūdeņiem. Sekmēt vizuāli izteiksmīgu un ilgtspējīgu vides attīstību veicinošu vides objektu izveidošanu, īpaši Salaspils pilsētā,

5. Pilsētas un ciemu teritorijās, kur tas tiek atļauts, nodrošināt pievilcīgu investīciju vidi investoriem, teritorijas ražošanas un loģistikas attīstībai, ievērojot, ka ar to attīstību netiks samazināta iedzīvotāju dzīves kvalitāte, ko izraisa trokšņa, smaku vai cita veida piesārņojuma normatīvu pārsniegumi.

6. Veicināt apdzīvoto vietu revitalizāciju un labiekārtošanu, teritorijas izmantošanas veidu dažādošanu un papildināšanu, jaunas blīvas apbūves koncentrēšanos pie jau esošajām blīvas apbūves teritorijām, inženiertehniskajām komunikācijām, ievērojot, ka tā nekavē ietvju, apgaismojuma, veloceļu un komunālās infrastruktūras izveidi gar ielām un ceļiem, kā arī nekavē piekļuvi publiskajiem ūdensobjektiem.

7. Jaunveidojamo apbūvi pilsētas un ciemu robežās plānot tādā attālumā no transporta maģistrālēm, kas neprasa papildus pasākumus aizsardzībai pret satiksmes radīto troksni, izplūdes gāzēm un citu negatīvo ietekmi.

8. Ja konkrēti attīstības priekšlikumi ir īstenojami izmantojot lokālplānojumu, tad detālplānojums nav nepieciešams.

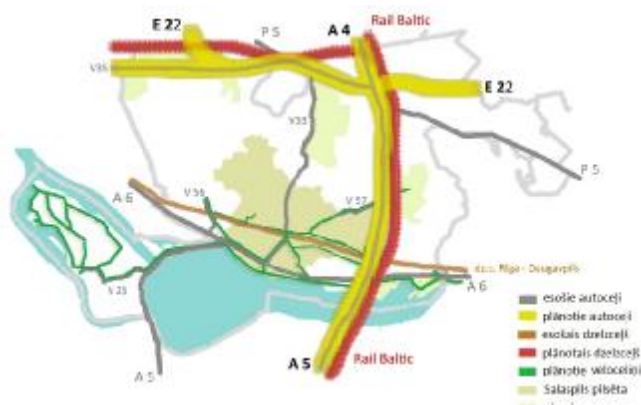
Salaspils novada ilgtspējīgas attīstības stratēģija atbalsta:

9. Arhitektoniski kvalitatīvu un energoefektīvu būvniecību, zaļo struktūru veidošanu pilsētā un ciemos. nodrošinājumu ar inovatīviem un videi draudzīgiem un energoresursus taupošiem risinājumiem un tehnoloģijām.
10. Iedzīvotāju dzīves vides kvalitātes paaugstināšanos.
11. Pašvaldības dzīvojamā fonda attīstību.
12. Apdzīvotajās vietās esošo rūpnieciskās apbūves teritoriju rezervāciju ražošanas un investīciju piesaistes mērķiem, kuri nepasliktina iedzīvotāju dzīves kvalitāti un neatstāj būtisku negatīvu ietekmi uz vidi un iedzīvotāju veselību.
13. Apdzīvoto vietu – Salaspils, Saulkalne, Acone, Jaunsaurieši, Bajāri un Silabrieži, modernu inženiertehnisko
14. Esošās tehniskās infrastruktūras, neizmantoto ēku un būvju efektīvu izmantošanu un degradēto teritoriju sakārtošanu.
15. Nepieciešamību koncentrēt blīvas dzīvojamās, jauktas un publiskās apbūves teritorijas jau pie esošajām blīvas apbūves teritorijām ar pieejamajām inženierkomunikācijām Salaspils pilsētas un 5 ciemu administratīvajās robežās.

4.4. Galveno transporta koridoru, infrastruktūras un maģistrālos inženierkomunikāciju tīklu un objektu attīstība

Būtisks Salaspils novada teritorijas attīstības priekšnoteikums ir iekšējās un ārējās sasniedzamības nodrošināšana un videi draudzīgas tehniskās infrastruktūras esamība. Tādēļ nepieciešams veidot integrētu transporta infrastruktūras modeli, kas ietver autotransporta, dzelzceļa un velotransportu tīklus, kā arī veicināt modernas tehniskās infrastruktūras attīstību.

Autoceļiem ir galvenā loma novada un visu apdzīvoto vietu sasniedzamības nodrošināšanā. Esošais autoceļu tīkls ir pietiekami attīstīts un funkcionāls visu attīstības centru sasniegšanai, tomēr ņemot vērā kopējo transporta infrastruktūras attīstību, kas tiek saistīta ar Latvijas iekšējās un starptautiskās mobilitātes un preču plūsmas uzlabošanu,



piemēram, autoceļa E67/A4 posma Baltezers – Saulkalne pārbūve par divbrauktuvju autoceļu, kā arī Rīgas apvedceļa izbūve jaunā vietā no A4/A6 pieslēguma līdz Ķekavas apvedceļa mezglam (Daugavas šķērsojums), rada nepieciešamību rezervēt teritorijas šiem projektiem, kā arī veikt papildus izpēti, tai skaitā veidojot pārdomātus pieslēgumus valsts autoceļu tīklam. Ievērojot intensīvo satiksmes tranzīta plūsmu Salaspils novadā, uzmanība ir jāpievērš satiksmes drošības uzlabošanai un piesārņojuma mazināšanai transporta koridoriem tuvumā esošās apdzīvotās vietās.

Ar Salaspils novada iekšējās mobilitātes un satiksmes drošības uzlabošanu saistītie jautājumi ir efektīva sabiedriskā transporta tīkla attīstība un pasažieru pārvadājumu nodrošināšana, tādā veidā sekmējot iedzīvotāju piekļuvi pakalpojumiem, kas pamatā koncentrējas Salaspils pilsētā. Tāpat nepieciešams turpināt uzlabot ielu infrastruktūru Salaspilī un Salaspils novada ciemos, sekmējot iedzīvotāju pārvietošanās drošību. Viens no nozīmīgākajiem infrastruktūras projektiem, kas ievērojami uzlabos transporta kustību novadā, īpaši Salaspilī, un sekmēs loģistikas centru attīstību, ir tuneļa izbūve Rīgas ielā zem dzelzceļa Rīga – Daugavpils.

Ņemot vērā to, ka viena no Salaspils novada ilgtermiņa prioritātēm ir kvalitatīva un pievilcīga dzīves vide, kurā veiksmīgi tiek integrētas darba, dzīvesvietas un atpūtas iespējas, nozīmīga ir arī velotransporta infrastruktūras paplašināšana, kas palīdz pilnvērtīgāk izmantot Salaspils novada sniegtās iespējas.

Dzelzceļa attīstība ir saistāma ar Rail Baltica projektu, kura galvenie mērķis ir atjaunot Baltijas valstu tiešu saikni ar Eiropas dzelzceļu tīklu un veicināt reģionālo integrāciju, savienojot Tallinu – Rīgu – Kauņu – Varšavu – Berlīni. Projekta ietvaros plānots būvēt jaunas Eiropas standarta starpsliežu platuma (1435 mm) dzelzceļa līniju. Saistībā ar šo maršrutu nozīmīga loma tiek atvēlēta Salaspils novadam, kurā atradīsies dzelzceļš, kas šķērsos Daugavu austrumos no Rīgas pie Salaspils. Salaspils novadā paredzēts uzbūvēt austrumu-rietumu virziena dažādveida transporta pārsēšanās staciju. Tādējādi Salaspils,

kā vienīgā iekāpšanas stacija dzelzceļa līnijā Latvijā varētu kļūt par nozīmīgu loģistikas centru, jo dzelzceļa līnijas izbūve palielinās dzelzceļa pārvadājumu jaudas un attīstīs kravu plūsmu uz/no Eiropas valstīm, gan arī radīs jaunas iespējas starpvalstu pasažieru pārvadājumos.

Novada transporta infrastruktūra, Rīgas tuvums un iepriekš minētie infrastruktūras projekti ir priekšnosacījums Salaspils novadam attīstīties kā loģistikas centram. Līdz ar to nepieciešams pilnveidot arī pārējo tehnisko infrastruktūru, kas var palīdzēt pilnībā nodrošināt loģistikas centru darbību tam paredzētājās teritorijās. Kvalitatīvas dzīves vides nodrošināšanai Salaspils novada iedzīvotājiem, nepieciešams uzturēt arī kvalitatīvu un iedzīvotājiem pieejamu inženierkomunikāciju tīklu un objektus.

Vadlīnijas transporta un inženierkomunikāciju attīstībai

1. Nodrošināt visu apdzīvoto vietu sasniedzamību pa labas kvalitātes autoceļiem.

2. Plānot racionālu ceļu un ielu tīklu, veidojot vienotu un savstarpēji saistītu transporta sistēmu. Pieslēgumus valsts autoceļiem veidot, ievērojot hierarhijas principu: valsts galvenais autoceļš – valsts reģionālais autoceļš – valsts vietējais autoceļš – māju vai komersantu ceļš/pašvaldības ceļš.

3. Pakāpeniski nodrošināt ar autoceļiem vai ielām tās teritorijas ar koncentrētu apbūvi, kurām piekļuvi nenodrošina pašvaldības ielas vai ceļi. Šāda piekļuves nodrošināšana neietvers pašvaldības autoceļa (ielas) izbūvi līdz katrai zemes vienībai, kurai piekļuve šobrīd nav nodrošināta.

4. Papildus ceļu un ielu izbūvi, lai nodrošinātu piekļuvi zemes vienībām, plānota arī vairāku valsts nozīmes autoceļu attīstību. Tas nozīmē ne vien

turpmākās izpētes teritorijas statusa noteikšanu atsevišķās vietās, bet arī pārdomātu pieslēgumu plānošanu valsts autoceļiem.

5. Sekmēt novada teritorijas iekļaušanos autoceļu E22, A4, A5, A6, P5 attīstības koridoros, veicinot tajā transporta un ar to saistīto pakalpojumu, t.sk. tūrisma, infrastruktūras attīstību. Kā arī nodrošināt iedzīvotāju mobilitāti neierobežojotus risinājumus attīstot valsts nozīmes autoceļu un dzelzceļa koridorus.

6. Sabiedriskā transporta sistēmu veidot saistībā ar perspektīvo apdzīvojuma struktūru, savstarpēji saskaņojot ārējos un iekšējos sabiedriskā transporta (autobusu, mikroautobusu, vilcienu) pārvadājumus un nodrošinot optimālas pārvietošanās iespējas novada iedzīvotājiem, uzņēmējiem un tūristiem.

7. Atbalstīt veloceļu, gājēju ceļu, pastaigu un tūrisma taku tīkla attīstību

un to integrāciju kopējā transporta, tūrisma un atpūtas infrastruktūras pakalpojumu tīklā.

8. Nodrošināt atbilstošas energoapgādes jaudas gan ražošanas, gan sabiedriskā un komercsektora, gan mājsaimniecību vajadzībām.

9. Visās apdzīvotajās vietās nodrošināt līdzvērtīgas pieejas iespējas informācijas un telekomunikāciju pakalpojumiem, t.sk. pieeju internetam.

Salaspils novada ilgtspējīgas attīstības stratēģija atbalsta:

12. Ceļu (ielu) tīkla rekonstrukciju un visu attīstības centru sasniedzamību pa melnā seguma ceļiem.

13. Uzņēmējdarbību atbalstošas tehniskās un transporta apkalpes infrastruktūras attīstību tuvu galvenajiem satiksmes koridoriem.

14. Trokšņa un cita veida piesārņojuma ierobežošanu gar esošajām un perspektīvajām automaģistrālēm (trokšņu slāpējošo sienu vai citu videi draudzīgu pilsētvides elementu izbūve u.tml.), vietās ar būtisku ietekmi uz dzīvojamās vai publiskās apbūves teritorijām.

15. Jaunu savienojumu ar Rīgu un Rīgas ostu veidošanu, teritoriju rezervāciju Austrumu ievadam Rīgā.

16. Teritoriju rezervāciju E67/A4 Baltezers – Saulkalne (Rīgas apvedceļš) pārbūvei par divbrauktuvju autoceļu,

10. Nosacījumi alternatīvo energoapgādes objektu izvietošanai novada teritorijā jāizvirza teritorijas plānojumā.

11. Jāatbalsta transporta un loģistikas pakalpojumu attīstība kā novada attīstības prioritāte.

E67/A5 posma no A4/A6 pieslēguma līdz Ķekavas apvedceļa mezglam izveidei (Daugavas šķērsojums).

17. Starptautiskas nozīmes transporta infrastruktūras objekta Rail Baltica attīstībai un būvniecībai nepieciešamās teritorijas rezervāciju.

18. Satiksmes un gājēju drošības uzlabošanu, prioritāri Salaspils pilsētā, ciemos un pārējā novada teritorijā.

19. Veloceliņu tīkla izveidi Salaspils pilsētā un novadā, uz nozīmīgākajiem kultūrvēsturiskajiem objektiem, Doles salu, uz Saulkalni un Bajāriem.

20. Videi draudzīgu pārvietošanās veidu (sabiedriskais transports, velotransports, elektromobiļi, ūdenstransports u.c.) attīstību.

21. Jauna tuneļa izbūvi Rīgas ielā zem dzelzceļa Rīga – Daugavpils.

22. Vietējas nozīmes centru un lauku apdzīvojuma centru sasaisti ar sabiedrisko transportu ar novada nozīmes centru – Salaspili un Rīgu.

23. Visu apdzīvoto vietu nodrošinājumu ar vides aizsardzības prasībām un valstī noteiktām sabiedrības veselības kvalitātes normām atbilstošām inženierkomunikācijām.

24. Ūdensapgādes, kanalizācijas, gāzes apgādes siltumapgādes un atkritumu apsaimniekošanas sistēmas uzlabošanu un modernizāciju, vides piesārņojuma samazināšanu un infrastruktūras pakalpojumu kvalitātes paaugstināšanu.

25. Centralizētās ūdensapgādes un kanalizācijas nodrošināšanu pamatā Salaspils pilsētai un Saulkalnes ciemam. Jaunu ūdensvadu un kanalizācijas vadu būvniecību Salaspils pilsētā, Jaunsauriešu ciemā un Saulkalnes ciemā.

26. Centralizētu siltumapgādi ēkās (galvenokārt daudzdzīvokļu ēkās, kā arī publiskās ēkās) Salaspils pilsētā un Saulkalnes ciemā, nodrošinot pieslēgumu izbūvi esošajam

siltumapgādes tīklam. Pārējo dzīvojamo ēku apsildei tiek izmantota galvenokārt dabasgāze.

27. Gāzes apgādes nodrošināšanu savrupmājām Salaspils pilsētā, ciemos, kā arī lauku teritorijās, kur izveidojusies koncentrēta apbūve, tai skaitā rūpnieciskiem u.c. objektiem.

28. Pieslēgumu veidošanu pie centralizētajiem ūdensapgādes, kanalizācijas, gāzes apgādes un siltumapgādes tīkliem vai savu autonomu centralizētu sistēmu būvniecību.

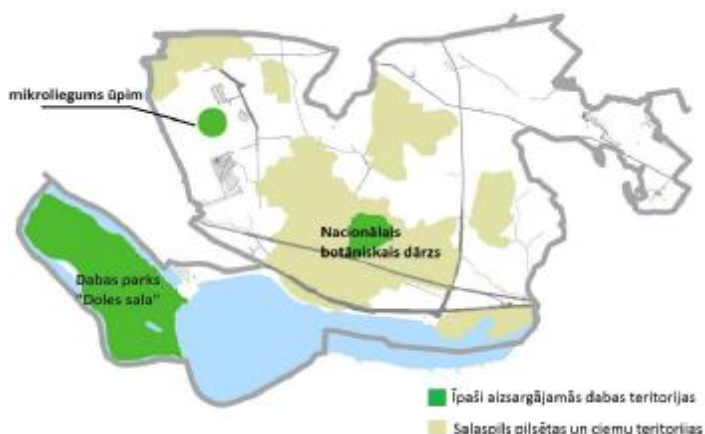
29. „Zaļo enerģiju” – alternatīvos energoapgādes veidus un videi draudzīgu tehnoloģiju attīstību, vietējo atjaunojamo energoresursu izmantošanu.

30. Mūsdienu prasībām atbilstošu informācijas sistēmu izveidi, nodrošinot augstas kvalitātes infrastruktūru – telekomunikācijas un datu pārraides tīklus.

31. Atbilstošas energoapgādes jaudas nodrošinājumu visā novada teritorijā.

4.5. Īpaši aizsargājamo dabas teritoriju tīkla attīstība

Īpaši aizsargājamo dabas teritoriju tīklu Salaspils novadā veido sekojošas īpaši aizsargājamās teritorijas – dabas parks „Doles sala”, aizsargājams dendroloģisks stādījums „Latvijas nacionālais botāniskais dārzs” un mikroliegumi. Dabas parks „Doles sala”, kura teritorijā atrodas ģeoloģiskais un ģeomorfoloģiskais dabas



pieminekļis „Doles muižas atsegums”, ir iekļauts arī Eiropas nozīmes īpaši aizsargājamo dabas teritoriju tīklā – NATURA 2000. Līdz ar to minētajās teritorijās esošo dabas vērtību aizsardzību regulē Latvijas Republikas un Eiropas Kopienas likumdošana, kā arī citas starptautiskās saistības.

Atbilstoši Dabas parka „Doles sala” individuālajiem aizsardzības un izmantošanas noteikumiem šajā teritorijā jānodrošina ne vien Doles salas ainavu savdabība, dabas un kultūrvēsturisko vērtību saglabāšana un ar to saistīto sugu un biotopu daudzveidības aizsardzība, bet arī Salaspils novada iedzīvotāju un tūristu atpūtas iespējas.

Dabas parkā ir noteiktas četras funkcionālās zonas:

- Dabas lieguma zona;
- Dabas parka zona;
- Ainavu aizsardzības zona;
- Neitrālā zona.

Aizsargājamais dendroloģiskais stādījums „Nacionālais botāniskais dārzs” atrodas Salaspils pilsētas teritorijā, un to apsaimnieko Valsts zinātniskais institūts „Nacionālais botāniskais dārzs”. Dārza teritorijas ir publiski pieejamas, tāpēc tiek izmantotas gan zinātniskiem, gan arī izglītojošiem un kultūras mērķiem.

Vadlīnijas īpaši aizsargājamo dabas teritoriju attīstībai

1. Īpaši aizsargājamajās dabas teritorijās, plānojot saimnieciskas darbības, ņemt vērā šo teritoriju normatīvajos aktos, dabas aizsardzības plānos un uzturēšanās režīma noteikumos iekļautās prasības teritoriju izmantošanai.

2. Saglabāt īpaši aizsargājamo dabas teritoriju ainavu un bioloģisko daudzveidību.

3. Veicināt īpaši aizsargājamo dabas teritoriju publisko pieejamību,

sadarbību ar Dabas Aizsardzības pārvaldi, Valsts zinātnisko institūtu „Nacionālais botāniskais dārzs”, un citām zinātniskām, izglītības un kultūras iestādēm un organizācijām.

4. Nepieļaut normatīviem neatbilstoši attīrītu kanalizācijas notekūdeņu noplūdi ūdensobjektos.

5. Sekmēt tūrisma infrastruktūras attīstību (autostāvvietas, atpūtas vietas, veloceliņi, norādes u.tml.).

6. Identificēt pašvaldības nozīmes aizsargājamās dabas un kultūrvēsturiskos objektus, prasības to aizsardzībai, apsaimniekošanai un apbūves veidošanai.

4.6. Kultūrvēsturiski nozīmīgo teritoriju attīstība

Salaspils ir viena no senākajām apdzīvotajām vietām Latvijā. Arheoloģiskie izrakumi atklāj senas apmetnes, kapulaukus un pilskalnus, kas norāda uz blīvu teritorijas apdzīvojumu. Salaspilī Daugavas labajā krastā atklāta arī senākā pašlaik zināmā Latvijas pirmiedzīvotāju apmetne – Salaspils Laukskola, kur pirms 11 tūkstošiem gadu apmetni izveidoja pēcdeduslaikmeta ziemeļbriežu mednieki. X-XII gadsimtos Salaspils teritorijā un Doles salā attīstījusies ļoti savdabīgā Daugavas lībiešu kultūra. Par to liecina atrastās greznās rotaslietas, mājsaimniecības piederumi un celtnu paliekas. Liela nozīme ne tikai Salaspils, bet visas Latvijas vēsturē bija XII gadsimta beigu un XIII gadsimta sākuma notikumi uz Mārtiņsalas, kur bija izveidojies Daugavas lībiešu centrs, jo tieši šeit un netālu esošajā Ikšķilē tika uzbūvētas pirmās mūra pilis un kristiešu baznīcas. Tāpat arī XVII gadsimta Polijas – Zviedrijas kara notikumu, XX gadsimta sākuma notikumi un II pasaules karš ir atstājuši virkni kultūrvēsturisku liecību.

Kultūrvēsturiski nozīmīgo objektu telpu Salaspils novadā veido esošie 11 valsts nozīmes kultūras pieminekļi un 21 vietējās nozīmes piemiņas vieta, kas no vienas puses rada ierobežojumus saimnieciskajai darbībai aizsargjoslās (aizsardzības zonās) ap kultūras pieminekļiem, kas jāņem vērā plānojot teritorija, turpretī no otras puses kultūras pieminekļi veicina tūrisma attīstību novada teritorijā. Lielākā daļa kultūras pieminekļu un piemiņas vietu ir izveidojušās Doles salas teritorijā, Salaspils novada teritorijas dienvidu daļā, iekļaujot Salaspils pilsētas teritoriju. Tas rada iespēju veidot kompaktus kompleksus tūrisma maršrutus, kuru paveikšanai var izmantot velotransportu.

Vadlīnijas kultūrvēsturiski nozīmīgo teritoriju attīstībai

1. Kultūras pieminekļu un to saimniecisko darbību ņemt vērā šo aizsardzības zonu teritorijās, veicot teritoriju normatīvajos aktos

uzturēšanās režīma noteikumos iekļautās prasības teritoriju izmantošanai.

2. Saglabāt kultūrvēsturiski nozīmīgo teritoriju raksturu, kultūrvēsturiskās apbūves identitāti.

3. Veicināt kultūrvēsturisko nozīmīgo objektu un teritoriju noteikšanu par pašvaldības nozīmes aizsargājamajām kultūrvēsturiskajām teritorijām vai objektiem, saistošās prasības to aizsardzībai, apsaimniekošanai un apbūves veidošanai.

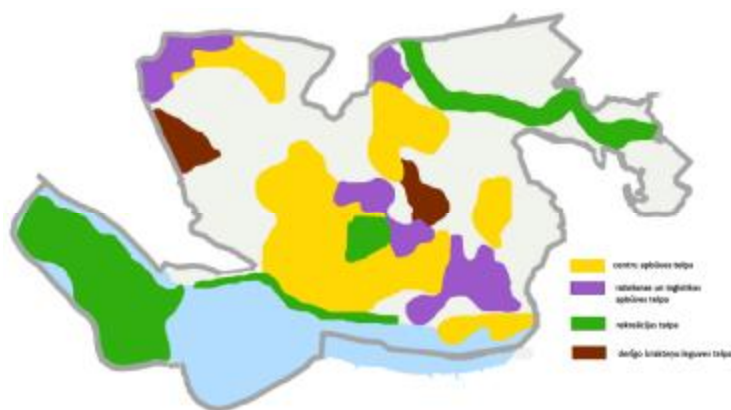
4.7. Ainaviski vērtīgo teritoriju attīstība

Ainaviski vērtīgās teritorijas Salaspils novadā pamatā izvietojas Doles salā un iekļaujas dabas parka „Doles sala” teritorijā, tāpēc to saglabāšana ir veicama atbilstoši noteiktajiem Ministru kabineta noteikumiem. Tāpat par ainaviski vērtīgām teritorijām ir uzskatāmas Nacionālā Botāniskā dārza teritorija un Salaspils koncentrācijas nometnes vieta. Kā ainaviskas, taču bez noteiktiem papildus regulējumiem, rekreācijai un aktīvai atpūtai izmantojamas teritorijas ap Daugavas ūdenskrātuvi. Minētās teritorijas ir jāattīsta un iespēju robežās jāpielāgo tūrisma un rekreācijas nolūkiem. Doles dabas parku jāizmanto kā iespējamo iedzīvotāju atpūtas vietu, paredzot dažādu atpūtas un izklaides kompleksu izveidošanu, salas urbanizētās daļas rekultivējamajā teritorijā.

4.8. Galvenās funkcionālās telpas

Balstoties uz Salaspils novada teritorijas attīstības priekšnoteikumiem – ģeogrāfisko novietojumu, apbūves struktūru, ekonomiskos, dabas un kultūrvēsturiskos resursus Latvijas, Rīgas plānošanas reģiona un vietējās pašvaldības attīstības kontekstā, ievērojot Salaspils novada pašvaldības ilgtermiņa attīstības redzējumu, tiek iezīmētas teritorijas telpiskās struktūras attīstības galvenās funkcionālās telpas:

- Novada, vietējās nozīmes un lauku apdzīvojuma centru apbūves telpa;
- Ražošanas un loģistikas objektu apbūves telpa;
- Rekreācijas telpa;
- Derīgo izrakteņu ieguves telpa.



Šajās teritorijās noteiktās galvenās funkcijas būs prioritāras un citas pakārtotās funkcijas nedrīkstēs konfliktēt vai apdraudēt galveno funkciju.

4.8.1. Novada, vietējās nozīmes un lauku apdzīvotuma centru apbūves telpa

Raksturojums un vadlīnijas novada, vietējās nozīmes un lauku apdzīvotuma centru apbūves funkcionālajā telpā ir sniegts apakšnodaļā 4.3. „Apdzīvotuma telpiskās struktūras attīstība, publisko pakalpojumu klāsts”

Kvalitatīvu dzīves apstākļu nodrošināšanai iedzīvotājiem ir nepieciešami izglītības, sociālos, veselības aprūpes, kultūras, sporta un aktīvas atpūtas pakalpojumi. Minēto pakalpojumu nodrošināšanai atļauto būvju būvniecības iespējas funkcionālajās zonās, kā arī šajās zonās atļautās izmantošanas, kas nodrošina iedzīvotājiem nepieciešamos pakalpojumus nosaka Salaspils novada teritorijas plānojums.

4.8.2. Ražošanas un loģistikas objektu apbūves telpa

Salaspils novada teritorijas plānojumā ir izdalītas tās teritorijas, kurās ir augsts potenciāls industriālo zonu un loģistikas pakalpojumu attīstībai.

Šajās teritorijās veiksmīgi var izmantot pašreizējo transporta un inženiertehnisko infrastruktūru un attīstīt to tālāk, veidot dažāda veida rūpniecības uzņēmumus, kombinētos transporta terminālus, kravu sadales un loģistikas centrus. Savukārt sadarbībā ar Salaspils novadā esošajiem zinātniskajiem institūtiem un citām zinātniskajām institūcijām, iespējams attīstīt inovatīvas uz zinātniskiem sasniegumiem balstītas ražotnes. Tādējādi tiks sekmēta pašvaldības ekonomiskā attīstība, investīciju piesaiste un uzņēmējdarbības nozaru daudzveidošana, līdz ar to arī darbavietu radīšana un labklājības pieaugums novada iedzīvotājiem.

Vadlīnijas ražošanas objektu apbūves teritoriju attīstībai

- | | |
|--|---|
| 1. Ražošanas un loģistikas teritoriju prioritāte ir industriālo zonu, transporta un loģistikas pakalpojumu – transporta terminālu, loģistikas centru u.c. tehniskās infrastruktūras attīstība. | zināšanām, pētniecību un videi draudzīgām tehnoloģijām balstītu inovatīvo ražošanu, rūpniecisko produktu ar augstu pievienoto vērtību ražošanu. |
| 2. Veicināt labvēlīgas uzņēmējdarbības vides veidošanu, īpaši atbalstot uz | 3. Sekmēt uzņēmēju sadarbību ar Salaspils novadā esošajām zinātniskajām |

institūcijām, tādā veidā izmantojot vietējo zinātnisko potenciālu uzņēmējdarbības attīstībā.

4. Racionāli izmantot, iesaistīt aprītē un attīstīt esošo tehnisko infrastruktūru – autoceļus, noliktavu ēkas un būves u.tml.

Salaspils novada ilgtspējīgas attīstības stratēģija atbalsta:

5. Vispārīgās un vieglās ražošanas uzņēmumu veidošanu, turpmākajā plānošanas procesā izvērtējot to vietas un ietekmes atbilstību un, pēc iespējas izvairoties no konfliktsituācijas starp ražošanu, dzīvojamo vidi un dabas aizsardzības interesēm.

6. Transporta infrastruktūras, loģistikas un tranzīta apkalpes zonu, daudzveidīgu pakalpojumu (ēdināšana, degvielas un gāzes uzpildes stacijas, tehniskā apkope,

Izmantot perspektīvo transporta infrastruktūras objektu – Rail Baltica, Daugavas šķērsojuma un Austrumu ievada Rīgā iespējas ražošanas, loģistikas un tranzīta attīstībai.

moteļi u.c.) infrastruktūras attīstību gar galvenajiem, tajā skaitā perspektīvajiem satiksmes koridoriem.

7. Minimālo jaunveidojamo zemes vienību platību noteikšanu ražošanas, loģistikas un tehnisko teritoriju un objektu izveidošanas mērķiem – pēc funkcionālās nepieciešamības.

4.8.3.Rekreācijas telpa

Rīgas reģionā Salaspils novads atbilstoši ilgtspējīgas attīstības stratēģijai sevi pozicionē kā daudzveidīgu atpūtas vietu dažādu vecumu novada un Rīgas iedzīvotājiem, tāpēc pievilcīgas dzīves vides veidošanā nozīmīgu lomu spēlē rekreācijas telpa. Rekreācijas telpa ir izmantojama gan Salaspils novada iedzīvotāju atpūtas, izklaides un izziņas procesu vajadzībām, gan tūrisma uzņēmējdarbības nodrošināšanai.

Salaspils novadā rekreācijas telpa ar tai piemērotu infrastruktūru koncentrējas Doles salas teritorijā, kā arī tās ir pilnveidojamas ap Daugavas ūdenskrātuvi. Nākamā nozīmīgā rekreācijas teritorija Salaspils novadā ir Nacionālā botāniskā dārza teritorija, kas atrodas Salaspils pilsētā un sniedz daudzveidīgas atpūtas, izglītības un kultūras iespējas.

Rekreācijas telpā ir iekļaujamas arī kultūrvēsturiski nozīmīgās teritorijas, kuru attīstība ir aprakstīta apakšnodaļā 4.6. „Kultūrvēsturiski nozīmīgo teritoriju attīstība”. Rekreācijas telpu veido arī Salaspils novada pašizklaides pasākumiem paredzētu, kultūras un sporta ēku un būvju kopums vietās, ko atļauj teritorijas plānojums un teritorijas izmantošanas

un apbūves noteikumi. Daudzdzīvokļu māju pagalmi papildina apdzīvotu vietu rekreācijas teritoriju.

Jāpilnveido un jāpaplašina rekreācijas iespējas pie Salaspils novadā esošiem publiskajiem ūdeņiem, piemēram otrās lielākas upes, kas plūst cauri Salaspils novada teritorijai, Mazās Juglas.

Vadlīnijas rekreācijas telpu attīstībai

1. Funkcionālās telpas prioritāte ir dažādas dabas un kultūrvēsturiskajai videi draudzīgas ar dabas, aktīvo un ģimeņu tūrismu un atpūtu saistītas aktivitātes un saimnieciskā darbība, zivsaimniecība, kā arī tūrisma, t.sk. ūdenstūrisma infrastruktūras attīstība.

2. Izmantot teritorijas ģeogrāfiskā novietojuma un dabas resursu priekšrocības, attīstot ūdenstūrisma un velotūrisma infrastruktūru un pakalpojumus Doles salā un citās piemērotās funkcionālās telpas teritorijās.

3. Sadarboties ar kaimiņu pašvaldībām tūrisma maršrutu, dabas izziņas taku un infrastruktūras attīstībai un sasaistei.

4. Lai izvairītos no paaugstinātas slodzes vidē radīšanas, pirms tūrisma un atpūtas teritoriju un/vai objektu izveides izvērtēt visus potenciālos dabas vidi ietekmējošos faktoros, īpašu uzmanību pievēršot ūdeņu kvalitātes saglabāšanai un paaugstināšanai, nepieļaujot neattīrītu kanalizācijas notekūdeņu noplūdi ūdenstilpnēs un ūdenstecēs.

Salaspils novada ilgtspējīgas attīstības stratēģija atbalsta:

5. Daudzveidīgu tūrisma produkta izveidi, vietējo iedzīvotāju, amatnieku, zivsaimniecību, komercmakšķerēšanas pakalpojumu sniedzēju u.c. iesaisti vienotā tūrisma pakalpojumu infrastruktūrā.

6. Sporta un aktīvās atpūtas aktivitātes, to nodrošinošo objektu izbūvi.

7. Veloceliņu un gājēju celiņu tīkla izveidi, kas nodrošina ērtu un drošu piekļuvi rekreācijas telpai.

8. Ūdens ceļu veidošanu, mazo kuģīšu satiksmes atjaunošanu.

4.8.4. Derīgo izrakteņu ieguves telpa

Lai racionāli izmantotu zemes dzīļu resursus Salaspils novada ilgtspējīgas attīstības stratēģijā ir noteiktas prioritārās „Derīgo izrakteņu ieguves teritorijas” – ģipšakmens atradnes „Salaspils”, Saulkalnes un Salaspils dolomīta ieguves karjeras, kūdras atradnes „Getliņu purvs”.

Salaspils novadā ir pieejami šādi derīgie izrakteņi: smiltis, grants, dolomīts, ģipšakmens un kūdra. No tiem kā svarīgāko var minēt ģipšakmeni, jo Salaspils novadā ir izvietoti lielākie šī derīgā izrakteņa krājumi Latvijā (Salaspils atradne), kā arī tuvumā atrodas tā pārstrādes uzņēmumi un patērētāji. Tomēr ģipšakmens ieguve atstāj būtisku iespaidu uz vidi, jo mainās gruntsūdeņu režīms un ķīmiskais sastāvs, ūdens atsūkšanās rezultātā palielinās sulfātu koncentrācija un duļķainība virszemes ūdenskrātuvēs. Tāpat tiek radītas degradētas rekultivējamas teritorijas. Tāpēc veicot rūpniecisko izstrādi, jāievēro pasākumi pēc iespējas mazāka iespaida uz vidi atstāšanai.

Dolomīta ieguve notiek Saulkalnes karjerā. Grants un smilts ieguve notiek visā novada teritorijā, tomēr šī derīgā izrakteņa ieguve nevar uzskatīt par būtisku ne Latvijas, ne arī novada mērogā. Smilts ieguve saistīta ar teritorijas pārveidošanu, degradētu platību ar iznīcinātu veģētāciju un augsnes virskārtu veidošanos. Salaspils novadā praktiski nav māla atradņu. Lielākā ģeoloģiski izpētītā māla atradne atrodas Doles salā. Salaspils novada teritorijā atrodas kūdras atradnes „Getliņu purvs” lielākā daļa.

Lai pilnvērtīgāk izmantotu novada ģeoloģisko potenciālu, tiek saglabāta atklāta iespēja iegūt perspektīvos derīgos izrakteņus arī pārējā lauku teritorijā, turpmākajā plānošanas procesā izvirzot nosacījumus, lai pēc iespējas novērstu iespējamus interešu konfliktus starp derīgo izrakteņu ieguvēju un/vai pārstrādātāju un vietējo iedzīvotāju dzīves vides kvalitātes un dabas aizsardzības nodrošināšanas interesēm.

Vadlīnijas derīgo izrakteņu teritoriju attīstībai

- 1) „Derīgo izrakteņu teritoriju” prioritāte ir rūpnieciska karjeru izstrāde, derīgo izrakteņu pārstrāde un būvmateriālu ražošana, kā arī cita veida ražošana, kas saistīta ar derīgo izrakteņu ieguvei, īpaši atbalstot videi draudzīgu tehnoloģiju ieviešanu un produktu ar augstu pievienoto vērtību radīšanu.
- 2) Derīgo izrakteņu ieguvei izmantot tikai tās teritorijas, kurās ir atļauta rūpnieciskā un tehniskā apbūve un transporta infrastruktūra.
- 3) Neatbalstīt derīgo izrakteņu ieguvei pilsētās un ciemos, īpaši aizsargājamajās dabas teritorijās, kultūras pieminekļu un ainaviski vērtīgajās teritorijās.
- 4) Īpašu uzmanību pievērst pasākumiem, kas ierobežo trokšņa, putekļu un cita veida piesārņojumu, mazina negatīvo ietekmi uz dabas vidi

un cilvēku dzīves vidi, satiksmes drošības, pazemes ūdens resursiem u.c.

4.9. Prioritāri attīstāmās teritorijas

Balstoties uz Salaspils novada ilgtspējīgās attīstības stratēģiskajiem mērķiem, prioritātēm un specializāciju, kā prioritāri attīstāmās teritorijas ir uzskatāmas:

- Novada, vietējās nozīmes un lauku apdzīvojuma centru teritorijas un ar to attīstību saistīto pakalpojumu (skatīt 4.3. apakšnodaļu) un inženierkomunikāciju nodrošinājums (skatīt 4.4. apakšnodaļu);
- Rekreācijas zonas (skatīt 4.8.3. apakšnodaļu);
- Ražošanas un loģistikas objektu apbūves telpa (t.sk. industriālo teritoriju attīstība) (skatīt 4.8.2. apakšnodaļu);
- Derīgo izrakteņu ieguves telpa (skatīt 4.8.4. apakšnodaļu).

5. Īstenošana un uzraudzība

Lai īstenotu Salaspils novada ilgtspējīgas attīstības stratēģiju un sekotu tās ieviešanai, pašvaldība atbilstoši normatīvo aktu prasībām izstrādās ilgtspējīgas attīstības stratēģijai pakārtotus vidēja termiņa attīstības plānošanas dokumentus – attīstības programmu un teritorijas plānojumu.

Veicot attīstības programmas izvērtējumu, tiek aktualizēta ilgtermiņa stratēģija. Reizi trīs gados attīstības programmas uzraudzības ziņojumi tiks papildināti ar pārskatu par Salaspils novada telpiskās attīstības perspektīvas īstenošanu.